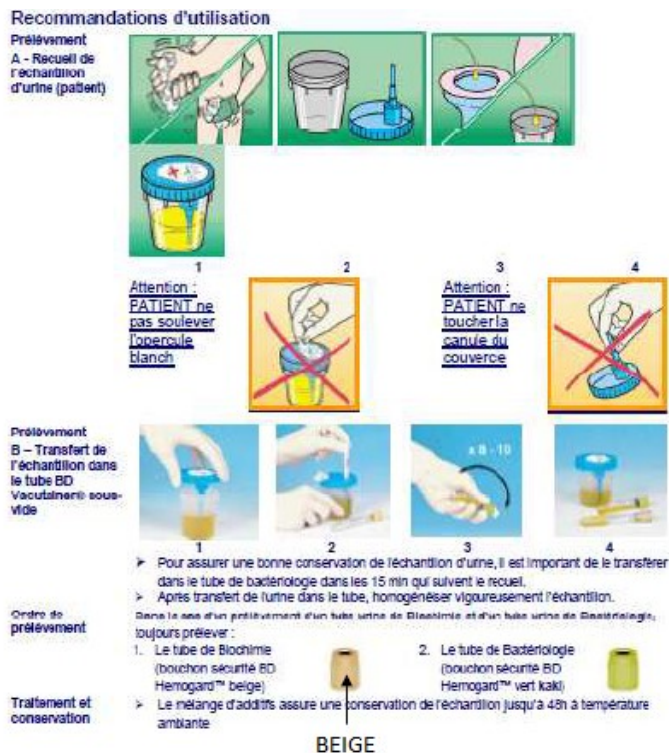


EXAMEN CYTOBACTERIOLOGIQUE DES URINES PCR C. TRACHOMATIS – N. GONORRHOEAE – T. VAGINALIS (CHEZ LA FEMME SEULEMENT)

RECHERCHE DE MYCOPLASMES URINAIRES

- 1) **Un délai de 4 heures minimum** doit séparer le prélèvement de la dernière miction.
- 2) Avant le recueil, procéder à une toilette à l'aide des lingettes antiseptiques ou à l'eau et au savon.
- 3) Eliminer le 1^{er} jet d'urine (environ 20 mL) pour ne recueillir dans le flacon stérile à bouchon jaune que le milieu du jet en prenant soin de ne pas toucher le bord supérieur du flacon.
- 4) Bien refermer le flacon puis percuter les 2 tubes fournis par le laboratoire :
 - l'un à bouchon beige : pour la chimie urinaire (albuminurie, glycosurie etc.).
 - l'autre à bouchon vert kaki : pour la cyto bactériologie urinaire.
- 5) S'assurer que nom, prénom et date de naissance sont bien notés sur les tubes et le flacon.
- 6) Apporter les 2 tubes au laboratoire le plus rapidement possible.
- 7) Ne pas oublier de compléter la fiche de transmission des prélèvements urinaires jointe avec le matériel de recueil.



Cas particuliers

- **Nourrisson** : utiliser un collecteur stérile spécifique fourni par le laboratoire ; il s'agit d'un dispositif à usage unique adapté à l'anatomie.

Se laver les mains - Nettoyer soigneusement la peau de l'enfant afin qu'elle soit propre et sèche.

Appliquer la poche stérile autour de la zone génitale en massant pour garantir une bonne adhérence.

Ne pas dépasser 30 minutes de pose. Détacher doucement la poche en soulevant un coin puis en tirant prudemment.

Pour assurer l'étanchéité, coller l'adhésif face contre face et renforcer éventuellement avec un sparadrap.

Placer la poche dans le flacon stérile fourni par le laboratoire. Eviter le transfert de l'urine dans un autre flacon.

Identifier le flacon, noter la date et l'heure du recueil.

Acheminer dans les 2 heures suivant le recueil - Conserver entre 2 et 8°C si délai d'acheminement supérieur.

- **Sonde vésicale à demeure** : le tuyau d'évacuation est fermé pendant 10 minutes afin de laisser l'urine s'accumuler, puis on ponctionne dans la tubulure après désinfection de celle-ci à l'alcool. Il ne faut pas déconnecter le système de drainage, qui doit être fermé.
- **Recherche de *C. trachomatis*, *N. gonorrhoeae*, *T. vaginalis*** : le protocole de désinfection est le même, mais attention : recueillir le **1^{er} jet urinaire (20 à 60 mL)** après une **continence d'au moins 1 heure** dans le flacon stérile. Transmettre le flacon stérile bien refermé et identifié au laboratoire **dans les 4h suivant le recueil**.
- **Recherche de mycoplasmes urinaires (chez l'homme uniquement)** : le protocole de désinfection est le même, mais attention : recueillir le **1^{er} jet urinaire** après une **continence d'au moins 2 heures** dans le flacon stérile.
- **Demandes particulières : recherche de BK, urocytogramme** : se reporter au manuel de prélèvement en ligne Eurofins Biomnis.